

thirteen

管理及建造家園

Mascot House

建築安全客戶參與策略



建築安全客戶參與策略

我們的方向

為客戶提供安全居所是Thirteen的首要任務。由於 Mascot House 的建築高度，樓宇被分類為較高風險建築 (HRB)，但這並不代表在 Mascot House 居住有風險。此文件會提供您需要知道的一切詳情。

為確保您的安全，我們會定期進行檢查和巡查、風險評估、安全設備保養維修，同時設有專門的建築安全及合規團隊，並每日記錄

及管理重要資料。

您的建築

Mascot House 於 1990 年建成，上址的前身為 Newcastle 劇場。這是一幢 8 層高 / 26 米高的建築，設有 31 個住宅單位。建築設有兩

條樓梯，以及 4 個

清晰標示的走火通道。總樓面面積為 2500 平方米。Mascot House 擁有多種系統設備，詳情可參閱服務時間安排。Mascot House 從週一至週五有專人駐場服務。

類別：較高風險建築 - 2。

建築物詳情：鋼架建築，石磚外牆。樓層為木樑木方配合預製混凝土板。

供暖類別：電力。

泊車：建築物後方，設有閘門。

我們的專責建築安全團隊包括合資格及具經驗的住屋專業人士、合規專家及前消防人員。更多有關建築物維修及安全檢查的資料，請索取及參閱文件 3「建築安全 - 服務時間安排」。

我們如何讓客戶參與建築安全



定期住客會議

我們會在建築物入口的告示板張貼下次會議的日期及時間。



告示板

我們會定期更新資料，當中包括主要聯絡人、會議日期、火警疏散計劃及維修計劃。



單張及通訊

請留意我們的安全單張、宣傳活動及通訊中的定期報導。



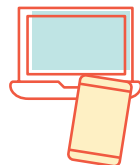
短訊、電郵、電話及信件

用於有關您家居的事項通知，例如安全家訪和預約、投資計劃和特定資訊。



會議

如果您想與團隊成員會面，請隨時聯絡我們。



數碼方式

我們在網站上和My Thirteen 均設有專門的通訊部分，同時利用社交媒體宣傳安全活動和資訊。您可以在以下網址查看建築安全日

曆：www.thirteengroup.co.uk/page/building-safety

有問題、想提供意見或報告疑慮？

我們樂於聆聽您的意見。您可以透過多種方式聯絡我們。如果您遇到Thirteen同事，同事會隨時樂意解答您的問題。其他方法：

- 直接向您的良好生活統籌員 (Living Well Coordinator)、建築安全經理或任何一位建築安全及合規同事查詢。更多有關負責人的資訊，可以查看此文件隨附的服務時間安排
- 您也可以發送電郵給我們的客戶關係團隊：
customer.relations@thirteengroup.co.uk，或致電：0300 111 1000
- 最後您可以匿名聯絡我們的舉報團隊：
whistle.blowing@thirteengroup.co.uk。



我們的責任

我們的方向確保：

- 委任主要負責人和其他負責人
- 我們為您的建築訂立專門客戶參與策略
- 我們就您的家居和Mascot House 提供及時資訊
- 記錄、更新及保存個人緊急疏散計劃
- 與合作夥伴機構進行家居安全家訪。



我們致力與客戶合作，以：

- 鼓勵住客參與Mascot House 的決策
- 確保租客和住客清晰明白自己作為較高風險建築用戶的責任，定期溝通相關資訊
- 確保所有新客戶都獲得有關防火門安全及疏散的資訊，並在登記時記錄任何支援要求
- 定期以多種方式分享清晰簡潔的安全資訊，包括每年派發防火門安全檢查單張。





我們的團隊會：

- 進行定期「安全觀感」問卷，確保我們能及時回應及處理住客需要
- 使用電子告示板、通訊、短訊和多種通訊方式來分享重要建築資訊
- 在建築各處及單位入口大門清晰展示火警逃生告示。我們同時也會提供防火門安全檢查和建築疏散政策的相關資訊
- 快速回應客戶提出任何有關建築安全的疑慮，包括提供舉報程序 (請聯絡: whistle.blowing@thirteengroup.co.uk)。
- 確保準時進行維修，如您對任何情況不滿意，請按照Thirteen 投訴程序提出。
- 進行必須保養維修檢查，請索取時間安排
- 完成定期和突擊維修後檢查，以確保火警安全措施未受影響
- 事先寫信通知您防火門檢查日期。

您的責任

協助我們確保安全。切勿令地方過度擁擠。移除單位內任何不必要的火警障礙物，切勿積存過量物品。

讓我們或承建商及合作夥伴機構進入您的家居以進行安全檢查，包括電力保養、防火門檢查及樓宇狀況檢查。我們通常會提供最少24小時的事先通知，並因應您的要求提供其他日期或安排，雖然在緊急情況下未必可行。

如果您有任何會影響處理緊急情況的個人狀況變化，請通知良好生活統籌員 (Living Well Coordinator)。我們需要知道您在緊急情況下可無需任何協助自行安全離開建築物。如您需要協助，請告訴我們，以便我們在建築資料文件中記錄此情況。

同時請：

- 保持走廊及公共範圍暢通無阻，沒有雜物
- 向我們報告任何建築安全疑慮或維修
- 告訴我們任何活動或支援需要變化，例如當會影響您在緊急情況下疏散的能力
- 熟習建築物及建築的火警安全指引，包括疏散程序
- 確保訪客及到訪您家的客戶知道疏散程序。

為確保您和其他客戶的安全，切勿：

- 在未諮詢我們並獲得批准前，擅自進行會影響建議結構完整性的物業改建
- 在未事先確保電訊公司已向Thirteen 取得批准前，讓電訊公司進行任何安裝工作
- 篡改任何家中的建築安全設備、電器或火警 / 人生安全裝置，例如火警鐘及煙霧感應器
- 以任何方式油漆或更改單位入口大門
- 在單位大門懸掛任何物品，包括花圈、衣帽掛勾或門環等
- 在灑水器上油漆
- 阻擋及打開公共防火門
- 令插座負荷過重
- 在公共範圍存放電動代步車或充電 (只可放於指定儲存範圍)
- 使用故障或破損的電器
- 在公共範圍內吸煙或吸電子煙。